

## องค์ความรู้การบริหารจัดการศูนย์วัฒนธรรมไทยสายใยชุมชน จังหวัดเชียงราย

จัดทำโดย... สำนักงานวัฒนธรรมจังหวัดเชียงราย

ระเบียบวาระแห่งชาติ ๖ พุทธศักราช ๒๕๕๐

สร้างความเข้มแข็งของชุมชนอย่างยั่งยืน

รวมพลังทุกท่วงท่าของงานส่งเสริมวัฒนธรรมไทยสายใยชุมชน

เพื่อสังคมอยู่เย็นเป็นสุขอย่างยั่งยืน

### ที่มาของโครงการวัฒนธรรมไทยสายใยชุมชน

กระทรวงวัฒนธรรมได้จัดตั้ง “ศูนย์บูรณาการวัฒนธรรมไทยสายใยชุมชน” ในทุกภูมิภาคในปี พ.ศ. ๒๕๔๗ เพื่อให้เป็นศูนย์รวมภูมิปัญญาท้องถิ่น และสารสนเทศที่จำเป็นในการดำรงชีวิต อย่างมีคุณภาพของสมาชิกในชุมชน ต่อมาในปี พ.ศ. ๒๕๔๙ ได้มีการประเมินผลการดำเนินงานโครงการจัดตั้ง “ศูนย์บูรณาการวัฒนธรรมไทยสายใยชุมชน” ซึ่งกระทรวงวัฒนธรรม ได้พิจารณาให้มีการปรับปรุงแนวทางการดำเนินงานใหม่ โดยปรับเปลี่ยนกระบวนการดำเนินการดำเนินงานจากโครงการจัดตั้ง “ศูนย์” เป็นการส่งเสริมการดำเนินงาน “โครงการวัฒนธรรมไทยสายใยชุมชน” หลังจากนั้นได้นำเสนอเข้าที่ประชุมคณะรัฐมนตรี เมื่อวันที่ ๖ พฤศจิกายน ๒๕๕๐ และคณะรัฐมนตรีมีมติเห็นชอบในหลักการ โครงการวัฒนธรรมไทยสายใยชุมชน เป็นระเบียบวาระแห่งชาติ มุ่งเน้นให้มีการบูรณาการโครงการ/กิจกรรมหน่วยงานในสังกัดกระทรวงวัฒนธรรม และหน่วยงานภาครัฐ ภาคเอกชนและภาคประชาชนภายนอก เพื่อส่งเสริมการมีส่วนร่วมของประชาชนจากทุกภาคส่วนของสังคม ที่สอดคล้องกับ ๖ องค์ประกอบหลักของโครงการวัฒนธรรมไทยสายใยชุมชน ได้แก่ คลังสมองภูมิปัญญาท้องถิ่น การส่งเสริมอาชีพด้านศิลปะและวัฒนธรรม การส่งเสริมคุณธรรมจริยธรรม ลานวัฒนธรรม ห้างสมุดชุมชน และพิพิธภัณฑ์พื้นบ้าน

### แนวความคิดในการดำเนินงาน

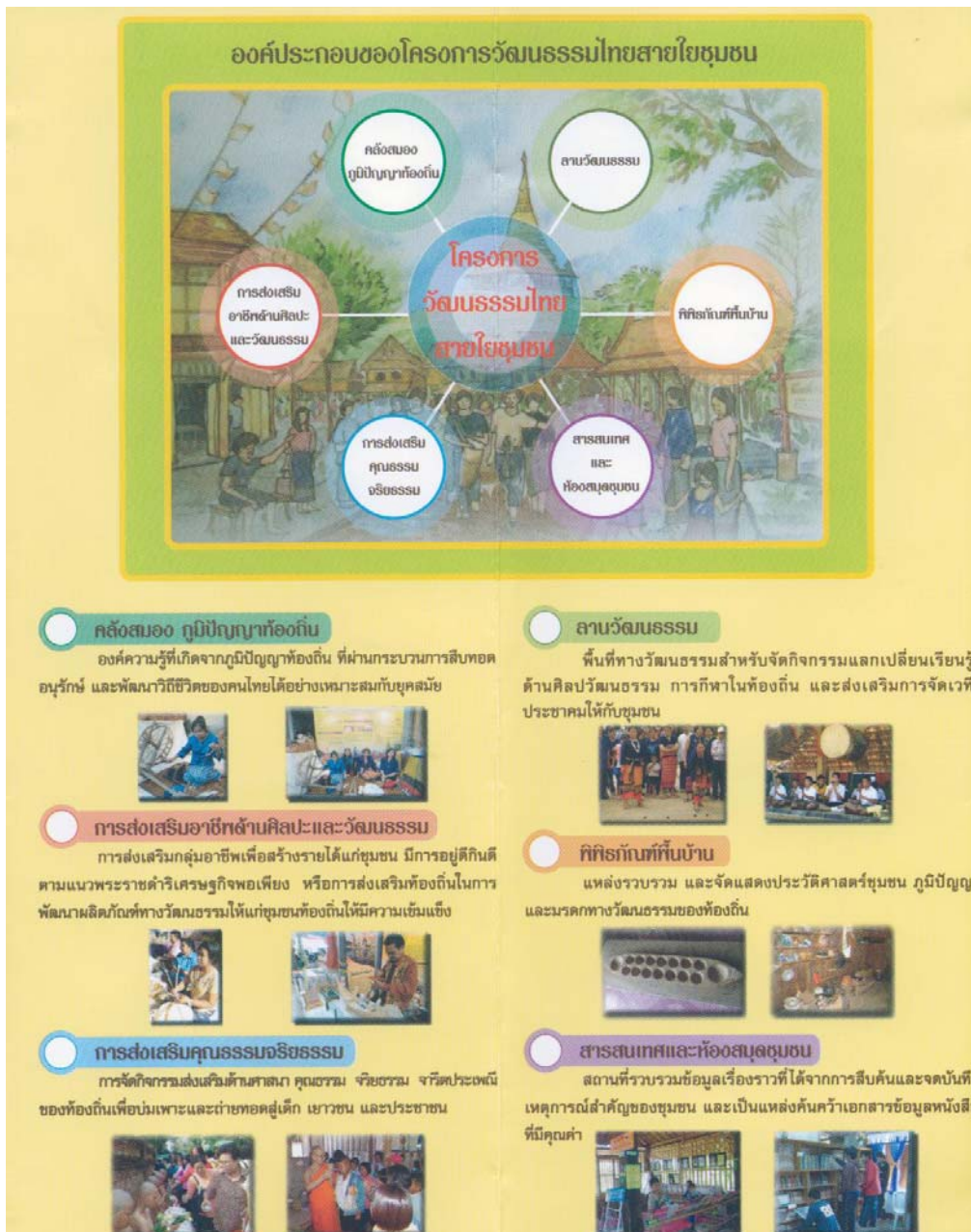
๑. การสร้างสังคมแห่งการเรียนรู้ การสร้างความเข้มแข็ง ทางวัฒนธรรมให้แก่คนในชุมชน ในการปลูกฝังความเป็นไทย และวิถีชีวิตที่เหมาะสม จำเป็นอย่างยิ่งที่ประชาชน จะต้องได้รับโอกาสในการเข้าถึงข้อมูล การเข้าร่วมกิจกรรมในชุมชน โดยเฉพาะอย่างยิ่งในการ แลกเปลี่ยน เรียนรู้คุณค่าทางวัฒนธรรม เพื่อให้เกิดโอกาสทางการศึกษา วิเคราะห์ สร้างสรรค์ และ เลือกรรก่อนรับ ไปประยุกต์ใช้

๒. การเพิ่มคุณค่าและมูลค่าเพิ่มทุนทางวัฒนธรรม ทุนทางภูมิปัญญา ทุนทางวัฒนธรรมของสังคมไทยที่ปรากฏอยู่ในลักษณะต่างๆ ได้แก่ ระบบความเชื่อ ภูมิปัญญา วิธีการดำเนินชีวิต วิธีการทำมาหากิน โบราณสถาน โบราณวัตถุ เป็นต้น ดังกล่าวมา เป็นกลไก การขับเคลื่อนความภาคภูมิใจ ความรักถิ่น รักชาติ ตลอดจนการพิทักษ์ปกป้อง และแก้ปัญหาต่างๆที่อาจเกิดขึ้นในชุมชน ทั้งยังสามารถนำเอาระบบคุณค่าในภูมิปัญญา และมรดกวัฒนธรรมต่างๆ เหล่านั้นมาพัฒนาผลิตผลในชุมชน ให้เกิดมูลค่าเพิ่มอีกด้วย

๓.การมีส่วนร่วมของประชาชน เน้นการมีส่วนร่วมของประชาชน ชุมชนและองค์กรต่างๆ ทั้งภาครัฐ เอกชน เพื่อสร้างจิตสำนึก และความตระหนักต่อการร่วมคิด ร่วมดำเนินการ ร่วมรับผิดชอบ และรับประโยชน์ร่วมกัน ภายใต้การสนับสนุนการดำเนินงานจาก กระทรวง ทบวง กรม ที่เกี่ยวข้อง

๔.การบูรณาการ เน้นการบูรณาการทั้งด้านความคิด และการปฏิบัติลงสู่พื้นที่เป้าหมาย ร่วมกัน เพื่อให้การดำเนินงานเป็นไปอย่างมีประสิทธิภาพ และเกิดสัมฤทธิ์ผลตามโครงการ อย่างเป็นรูปธรรม

### องค์ประกอบของโครงการ



**๑.ด้านคลังสมอง ภูมิปัญญาท้องถิ่น** คือ องค์ความรู้ที่เกิดภูมิปัญญาท้องถิ่น ที่ผ่านกระบวนการสืบทอดอนุรักษ์ และพัฒนาวิถีชีวิตของคนไทยได้อย่างเหมาะสมกับยุคสมัย เป็นการสำรวจและรวบรวมภูมิปัญญาชาวบ้าน ปรากฏชาวบ้าน จัดทำทำเนียบประวัติและผลงานของภูมิปัญญาทุกสาขาในชุมชนให้เป็นระบบ ทั้งในรูปของเอกสาร IT เพื่อใช้เป็นข้อมูลในการสืบค้น ศึกษา ให้คำปรึกษา และสัมภาษณ์แก่ผู้สนใจในชุมชน เป็นศูนย์ประสานงานด้านภูมิปัญญาชาวบ้านของชุมชน การประชุมเพื่อปรึกษาหารือกับหน่วยงานที่เกี่ยวข้อง รับเชิญเป็นวิทยากรบรรยายในโอกาสต่าง การสาธิต การแนะนำ เกี่ยวกับภูมิปัญญาชาวบ้าน พิธีกรรมท้องถิ่นที่ถูกต้องเหมาะสม เป็นต้น และเป็นฐานข้อมูลหลักในการนำไปใช้ให้เกิดประโยชน์ต่อชุมชนทั้งเศรษฐกิจ สังคม และจิตใจ

**๒.การส่งเสริมอาชีพด้านศิลปะและวัฒนธรรม** เป็นการส่งเสริมกลุ่มอาชีพเพื่อสร้างรายได้แก่ชุมชน มีการกินคืออยู่ดี ตามแนวพระราชดำริเศรษฐกิจพอเพียง หรือ การส่งเสริมท้องถิ่นในการพัฒนาผลิตภัณฑ์ทางวัฒนธรรมให้แก่ชุมชนท้องถิ่นให้มีความเข้มแข็ง อาทิ กองทุนหมู่บ้าน ธนาคารข้าว/โค/กระบือ/ปื๊ย กลุ่มผู้เลี้ยงสัตว์ กลุ่มสหกรณ์ออมทรัพย์ กลุ่มจักสาน/หัตถกรรม/ กลุ่มส่งเสริมการทอผ้าพื้นบ้าน การทอผ้าไหม การทอผ้ามัดหมี่ กลุ่มแพทย์แผนไทย นวดแผนโบราณ กลุ่มส่งเสริมพืชผักสวนครัว รั้วกินได้ กลุ่มปลูกยางพารา กลุ่มปลูกต้นยูคาลิปตัส ฯลฯ เพื่อส่งเสริมคุณภาพชีวิตของประชาชนในชุมชน เน้นการนำภูมิปัญญาชาวบ้านและกองทุนหมู่บ้านมาสร้างงาน สร้างอาชีพให้กับชุมชน โดยรวม และเป็นการสอดคล้องกับโครงการหนึ่งตำบล หนึ่งผลิตภัณฑ์ อันจะนำไปสู่การแก้ไขปัญหาความยากจนของชุมชน และปัญหาการแพร่ระบาดของยาเสพติด

**๓.การส่งเสริมคุณธรรม จริยธรรม** เป็นการจัดกิจกรรมทางศาสนา คุณธรรม จริยธรรม จารีตประเพณีของท้องถิ่น เพื่อบ่มเพาะและถ่ายทอดสู่เด็ก เยาวชนและประชาชน อาทิ ศูนย์ศึกษาพระพุทธศาสนาสำหรับนักเรียน นักศึกษา กลุ่มส่งเสริมการปฏิบัติธรรม ชมรมอนุรักษ์การสวดมนต์แบบพื้นบ้าน(สรภัญญะ) การส่งเสริมการเข้าวัดปฏิบัติธรรมในวันพระ เพื่อเป็นวิทยากรให้ความรู้แก่ผู้เข้าร่วมกิจกรรม โดยใช้วัด เป็นสื่อกลางในการแลกเปลี่ยนเรียนรู้ ทำให้กระบวนการถ่ายทอด คุณค่าทางศาสนา ความเชื่อและวัฒนธรรมต่างๆในท้องถิ่น เพื่อให้ชุมชน ประชาชนมีคุณธรรม จริยธรรม ประพฤติปฏิบัติตามประเพณีที่ดีงามของท้องถิ่น เกิดความสามัคคี สอดคล้องกับนโยบายของรัฐบาล

**๔.ด้านลานวัฒนธรรม** เป็นพื้นที่ทางวัฒนธรรมสำหรับจัดกิจกรรมแลกเปลี่ยนเรียนรู้ด้านศิลปวัฒนธรรม การกีฬาในท้องถิ่น และส่งเสริมการจัดเวทีประชาคมให้ชุมชน เป็นการรวบรวมการจัดกิจกรรมนันทนาการ ที่มุ่งก่อให้เกิดสุขภาพกาย สุขภาพจิตที่สมบูรณ์ แข็งแรง ภายใต้วัฒนธรรมประเพณี การละเล่นของท้องถิ่น อาทิ ส่งเสริมให้มีการเล่นดนตรีพื้นบ้าน ส่งเสริมให้มีการแสดงพื้นบ้าน ส่งเสริมการละเล่นพื้นบ้าน ตามประเพณี ฯลฯ เพื่อเป็นวิทยากรและรับจ้างงานแสดงตามงานต่าง ๆ หรือแสดงตามประเพณีท้องถิ่นของหมู่บ้าน ชุมชน การจัดทำวีซีดีเพื่อเผยแพร่แก่ผู้สนใจ

**๕. พิพิธภัณฑ์พื้นบ้าน** เป็นแหล่งรวบรวม และจัดแสดงประวัติศาสตร์ชุมชน ภูมิปัญญาและมรดกทางวัฒนธรรมของท้องถิ่น อาทิ ประวัติความเป็นมาของหมู่บ้าน/ชุมชน บุคคลสำคัญของชุมชน วิวัฒนาการของการดำรงชีวิต เช่นการทำมาหากิน การคมนาคม เครื่องนุ่งห่ม ที่อยู่อาศัย การจำลองบ้าน และการดำรงชีวิตประจำวันของชนกลุ่มต่างๆ ในชุมชน เช่น บ้านไทลื้อ พิพิธภัณฑ์ไทลื้อ ฯลฯ เพื่อเป็นวิทยากรอบรมนักเรียน นักศึกษา หน่วยงานที่มาศึกษาดูงาน และประชาชนที่สนใจทั้งในพื้นที่และนอกพื้นที่ และจำหน่ายผลิตภัณฑ์ภูมิปัญญาชาวบ้าน เพื่อรวบรวมมรดกทางวัฒนธรรมและการแสดงความเป็นมาทางประวัติศาสตร์ของท้องถิ่นและภูมิปัญญาของบรรพบุรุษ

**๖. สารสนเทศและห้องสมุดชุมชน** เป็นสถานที่รวบรวมเรื่องราวที่ได้จากการสืบค้นและจดบันทึกเหตุการณ์สำคัญของชุมชน เป็นแหล่งค้นคว้าเอกสารข้อมูล หนังสือที่มีคุณค่า เพื่อบริการในการค้นคว้าความรู้แก่เด็ก เยาวชน และประชาชนที่สนใจตลอดเวลา ส่งเสริมวินัยรักการอ่าน การศึกษาค้นคว้าหาความรู้ทั้งจากภูมิปัญญาในชุมชน ในระดับอำเภอ ระดับจังหวัด ระดับชาติ และในสังคมโลก เป็นการกระตุ้นให้บุคคลชุมชนนำความรู้มาประยุกต์ใช้ให้เหมาะสมกับการดำรงชีวิตในท้องถิ่น

## องค์ความรู้ “แนวทางในการบริหารจัดการศูนย์วัฒนธรรมไทยสายใยชุมชนตำบล”

### แบบภาพรวม

๑. ดำเนินการประชุม เพื่อคัดเลือกคณะกรรมการบริหารศูนย์วัฒนธรรมไทยสายใยชุมชนระดับตำบล โดยเชิญให้ครบภาคีเครือข่าย ได้แก่ ผู้นำศาสนา ผู้นำชุมชน ปราชญ์ชาวบ้าน ภูมิปัญญา องค์กรปกครองส่วนท้องถิ่น ส่วนราชการ ภาคเอกชน จากนั้นแต่งตั้งคณะกรรมการที่ปรึกษา คณะกรรมการอำนวยการ และคณะกรรมการดำเนินการ ๖ ด้าน/องค์ประกอบ

๒. ให้คณะกรรมการแต่ละฝ่ายที่แต่งตั้งขึ้น เสนอกิจกรรม/โครงการเพื่อขับเคลื่อนศูนย์ฯ ประจำปี โดยขอรับงบประมาณสนับสนุนจากสภาวัฒนธรรมตำบล ซึ่งกิจกรรม/โครงการที่จะดำเนินการนั้น ต้องมีวัตถุประสงค์หลัก เพื่อแก้ปัญหาของประชาชนแต่ละด้าน

๓. ควรนำองค์ความรู้ที่เกิดจากการจัดกิจกรรมใน ๖ องค์ประกอบของศูนย์มาสังเคราะห์ เรียบเรียง และเผยแพร่ แก่สาธารณชน ให้เกิดประโยชน์ต่อท้องถิ่น

๔. ควรจัดประชุม-แลกเปลี่ยนความรู้ ความคิดเห็น ในกลุ่มคณะกรรมการบริหารศูนย์ฯ อย่างสม่ำเสมอ เพื่อให้รับทราบบทบาทหน้าที่ วัตถุประสงค์ เป้าหมายของกิจกรรม/โครงการ ปรับเปลี่ยนทัศนคติ สามารถขับเคลื่อนศูนย์ฯ ได้อย่างเข้มแข็ง

๕. ควรมีการจัดทำแผนกลยุทธ์ /แผนยุทธศาสตร์ในการบริหารศูนย์ฯ เพื่อกำหนดทิศทางในการดำเนินงานให้ชัดเจน และจัดทำแผนปฏิบัติการประจำปี
๖. การเสนอแผนงาน/โครงการเพื่อขอรับการสนับสนุนงบประมาณจากหน่วยงานที่เกี่ยวข้อง ควรมีการบูรณาการในการใช้ทรัพยากรการทำงานร่วมกัน
๗. การดำเนินงานตามโครงการ/กิจกรรม ควรให้ทุกภาคส่วนมีส่วนร่วม มีการติดตามประเมินผล ให้เป็นระบบ มีการกำหนดตัวชี้วัดของโครงการให้ชัดเจน
๘. ควรมีการกำหนดโครงสร้างของศูนย์ฯ ให้ชัดเจน ได้แก่ การแสวงหาภาคีเครือข่าย/แนวร่วม การสรรหาคณะกรรมการ การกำหนดบทบาทหน้าที่คณะกรรมการ การขับเคลื่อนงาน และการติดตามประเมินผล
๙. พัฒนาการขับเคลื่อนศูนย์ฯ โดยการจัดกิจกรรมที่หลากหลาย ได้แก่ การจัดแสดง การจัดนิทรรศการ การสาธิต การถ่ายทอด การแลกเปลี่ยน การเชิดชู ยกย่อง เป็นต้น
๑๐. ควรมีการจัดเก็บข้อมูล-จัดทำองค์ความรู้ของข้อมูลภายในศูนย์ฯ ๖ ด้าน เพื่อเผยแพร่แก่สาธารณชนอย่างต่อเนื่องเสมอ โดยการวิเคราะห์ สังเคราะห์ข้อมูลที่มีประโยชน์ /จุดเด่น ขององค์ประกอบ ๖ ด้าน

จำแนกตามองค์ประกอบ ๖ ด้าน คือ

## ๑. ด้านคลังสมอง **Brain Bank** ภูมิปัญญา

- ๑.๑ มีการรวบรวมปราชญ์ชาวบ้าน ภูมิปัญญาท้องถิ่น และผู้มีความรู้ด้านศาสนา ศิลปะ และวัฒนธรรม อย่างเป็นรูปธรรม เช่น รวบรวมไว้เป็นเอกสาร ตำรา ฯลฯ
- ๑.๒ ระดมผู้มีความรู้ด้านศาสนา ศิลปะและวัฒนธรรมในแต่ละหมู่บ้านเข้ามาเป็นคณะกรรมการของศูนย์วัฒนธรรมไทยสายใยชุมชนตำบล
- ๑.๓ จัดทำโครงการ/กิจกรรมในการสืบค้นภูมิปัญญาท้องถิ่น ๑๓ สาขา เพื่อจัดทำเอกสารภูมิปัญญาท้องถิ่นเพื่อเผยแพร่แก่สาธารณชน
- ๑.๔ จัดการประชุมสัมมนา /อบรมเพื่อการถ่ายทอดภูมิปัญญาท้องถิ่น ให้กับเด็กและเยาวชนในพื้นที่
- ๑.๕ จัดทำฐานข้อมูลภูมิปัญญาท้องถิ่น ๑๓ สาขาในตำบล /จัดทำทำเนียบภูมิปัญญาท้องถิ่น
- ๑.๖ จัดทำโครงการ/กิจกรรมเพื่อ ยกย่อง เชิดชู ภูมิปัญญาท้องถิ่น
- ๑.๗ เผยแพร่ข้อมูล-องค์ความรู้ภูมิปัญญา ในรูปแบบที่หลากหลาย ได้แก่ เอกสาร-ตำรา /แผ่นพับ / เว็บไซต์ /สื่อมัลติมีเดีย ต่าง ๆ

## ๒. ด้านอาชีพศิลปะและวัฒนธรรม

- ๒.๑ รวบรวม สืบค้นข้อมูลกลุ่มอาชีพศิลปะและวัฒนธรรม ในพื้นที่ ให้เป็นรูปธรรมและเป็นระบบ
- ๒.๒ การจัดเก็บข้อมูลกลุ่มอาชีพ ควรประกอบไปด้วย ภาพนิ่ง ของตัวอย่าง จำลอง มีการจัดทำทะเบียนพร้อมคำอธิบายประกอบ การนำเสนอข้อมูลด้วย

๒.๓ เชิญผู้รู้ ด้านศิลปะและวัฒนธรรมเข้ามาเป็นผู้ฝึกสอนในศูนย์ฯ เพื่อขยายเครือข่ายกลุ่มอาชีพ

๒.๔ ควรจัดกิจกรรมภายในศูนย์ฯ หรือส่งกลุ่มอาชีพไปร่วมงานต่าง ๆ อย่างสม่ำเสมอตลอดปี เพื่อให้กลุ่มอาชีพในชุมชนได้มีโอกาส ถ่ายทอด สาธิต จำหน่ายผลิตภัณฑ์ของกลุ่ม

๒.๕ ส่งเสริม สนับสนุนให้มีการผลิตของที่ระลึกประจำตำบล เพื่อสืบสานกลุ่มอาชีพให้คงอยู่สืบไป

### ๓. ด้านการพัฒนาคุณธรรมและจริยธรรม

๓.๑ ประสานภาคีเครือข่ายทุกภาคส่วน จัดทำแผนพัฒนาคุณธรรมจริยธรรมของตำบล

๓.๒ จัดทำโครงการ/กิจกรรมเพื่อพัฒนาคุณธรรมจริยธรรมและปลูกฝังจิตสำนึกที่ดีให้แก่เยาวชน ประชาชน เช่น โครงการพบการวันพระ โครงการอบรมมารยาทไทย (มีการสาธิตมารยาทไทย) โครงการ วัฒนธรรมสัญจร โครงการผู้สูงวัยไร้ธรรมะ(ให้เข้าวัดฟังธรรมทุกพระ) โครงการเข้าค่ายพุทธบุตร โครงการวิถีชีวิตวิถีพุทธ กิจกรรมโรงเรียนวิถีพุทธ น้อมนำเศรษฐกิจพอเพียงสู่การปฏิบัติ เป็นต้น

๓.๓ จัดกิจกรรมโดยให้ทุกภาคส่วนมีส่วนร่วม ได้แก่ ส่วนราชการ บ้าน วัด ผู้นำชุมชน

๓.๔ การจัดกิจกรรมอาจทำในรูปแบบฐานการเรียนรู้ /การแข่งขันบรรยายธรรม /การฝึกอบรมต่าง ๆ

๓.๕ จัดทำโครงการเพื่อส่งเสริม สนับสนุน ยกย่องเชิดชูเกียรติ ผู้เป็นแบบอย่างที่ดีในด้านคุณธรรม จริยธรรม

### ๔. ด้านลานวัฒนธรรม

๔.๑ ควรจัดกิจกรรมส่งเสริมให้เยาวชน ประชาชนในท้องถิ่นมีจิตสำนึกที่ดี ในด้านการละเล่น ดนตรี กีฬา เช่น การตั้งวงดนตรีพื้นเมือง กลองยาว ฟ้อนเล็บ ในพื้นที่ ฯลฯ

๔.๒ ส่งเสริม สนับสนุนให้มีการจัดแสดงศิลปะพื้นบ้านในงานประเพณี หรือกิจกรรมต่าง ๆ ของตำบล อย่างสม่ำเสมอ เช่น วงสะล้อซอซึง การฟ้อนสาวไหม ฯลฯ

๔.๓ จัดทำโครงการสืบค้นเกี่ยวกับ ศิลปะการแสดงพื้นบ้าน เพื่อเผยแพร่แก่สาธารณชน

๔.๔ จัดทำโครงการแบบบูรณาการ เพื่อขอรับการสนับสนุนงบประมาณจากองค์กรปกครองส่วนท้องถิ่น

๔.๕ จัดทำเวทีการแสดง สำหรับ การถ่ายทอดศิลปะการแสดงในตำบล ซึ่งรอบ ๆ เวทีกลาง อาจจัดทำเป็นช่วงผลิตภัณฑ์วัฒนธรรม ช่วงเครื่องดนตรีพื้นบ้าน ช่วงการแข่งขันกีฬาพื้นบ้าน เป็นต้น

### ๕. ด้านศูนย์ความรู้และห้องสมุดชุมชน

๕.๑ จัดตั้งห้องสมุดประจำศูนย์ฯ โดยจัดให้มีบริการ อินเทอร์เน็ต ชุมชน ตลอดจนเอกสาร ตำรา หนังสือ เพื่อให้ประชาชนในพื้นที่ได้ค้นคว้าข้อมูลต่าง ๆ ในศูนย์ความรู้-ห้องสมุดชุมชน

๕.๒ จัดเก็บ รวบรวมเอกสารด้านประวัติศาสตร์ไว้ในศูนย์ฯ เช่น พับสา โดยจัดทำทะเบียนคุมไว้อย่างเป็นระบบด้วย

- ๕.๓ ควรแต่งตั้งผู้รับผิดชอบ ศูนย์-ห้องสมุดชุมชน ไว้เฉพาะ เนื่องจากเป็นศูนย์กลางในการประสานงานระหว่างองค์กรประกอบอื่น ๆ กับบุคคลภายนอก
- ๕.๔ จัดทำองค์ความรู้ ข่าวสารกิจกรรม เพื่อเผยแพร่และประชาสัมพันธ์ศูนย์ฯ ตลอดปี
- ๕.๕ จัดทำทะเบียนข้อมูล องค์ความรู้ต่าง ๆ ให้เป็นระบบ เพื่อความสะดวกในการบริการให้ข้อมูลแก่บุคคลหรือหน่วยงานที่มาติดต่อศูนย์ฯ
- ๕.๖ ควรจัดกิจกรรมเชิงรุก เช่น การจัดนิทรรศการ-องค์ความรู้เคลื่อนที่ หรือ ห้องสมุดเคลื่อนที่
- ๕.๗ ควรจัดตั้งเป็นศูนย์สารสนเทศภูมิปัญญาของท้องถิ่น

## ๖. ด้านพิพิธภัณฑ์ชุมชน

- ๖.๑ ควรมีการรวบรวม ของใช้พื้นบ้าน เครื่องมือ เครื่องใช้โบราณ เพื่อแสดงไว้ในพิพิธภัณฑ์ เช่น ใตคราด อัดปั่นฝ้าย พรำ กี่ทอผ้า และรวบรวมสิ่งสำคัญภายในตำบล ของแต่ละหมู่บ้าน เช่น สิ่งที่เคยพบบนถ้ำ สิ่งที่เป็นที่มาของชื่อหมู่บ้าน-ตำบล สิ่งของหายากในปัจจุบัน ฯลฯ
- ๖.๒ ควรจัดทำข้อมูล ทะเบียนคุม สิ่งของต่าง ๆ ภายในพิพิธภัณฑ์ ให้เป็นระบบ ฯลฯ
- ๖.๓ ควรจัดเก็บรวบรวมองค์ความรู้วิถีชีวิตความเป็นอยู่ของตำบล เช่น ด้านการเกษตร ด้านความเชื่อ ด้านการประมง ไว้ในพิพิธภัณฑ์ อาจทำเป็นแบบจำลองวิถีชีวิต เพื่อให้สื่อความหมายได้ชัดเจนขึ้น
- ๖.๔ ควรจัดหาสถานที่ตั้งพิพิธภัณฑ์ท้องถิ่นที่เป็นเอกเทศ มีผู้รับผิดชอบ-ดูแล โดยเฉพาะ
- ๖.๕ จัดทำโครงการเพื่อสร้างจิตสำนึก ด้านการอนุรักษ์ แบบให้ทุกฝ่ายมีส่วนร่วม
- ๖.๖ จัดทำปฏิทิน กิจกรรมของพิพิธภัณฑ์ ประจำปี เพื่อเผยแพร่ประชาสัมพันธ์การทำงานเชิงรุก
- ๖.๗ จัดแสดงนิทรรศการ เพื่อประชาสัมพันธ์พิพิธภัณฑ์ตลอดปี

\*\*\*\*\*